

# Viitasammakkoselvitys

## Lapinlahti, Varpaisjärvi

Suomen Lantakaasu Oy



# Muutosluettelo

Versio:	Päiväys:	Muutoksen kuvaus	Tarkastettu	Hyväksyjä
1	12.06.2024	Valmis	Erika Jumppanen	Erika Jumppanen
2	23.9.2024	Suunnittelualuerajaus päivitetty	Erika Jumppanen	Erika Jumppanen

**Projekti:** Viitasammakkoselvitys, Lapinlahti, Varpaisjärvi  
**Työnumero:** 25013759  
**Asiakas:** Suomen Lantakaasu Oy  
**Versio:** Valmis  
**Päiväys:** 23.09.2024  
**Tekijä:** Anna-Riina Tiainen ja Erika Jumppanen

# Sisältö

1.	Johdanto .....	5
2.	Aineisto ja menetelmät .....	6
3.	Viitasammakko .....	6
3.1	Viitasammakon kartoitus .....	7
4.	Selvitysalueen ympäristö.....	7
5.	Tulokset .....	8
6.	Yhteenveto ja johtopäätökset .....	11
	Lähteet .....	12

Kartta- ja ilmakuvat:

Maanmittauslaitos (MML)

Karttojen paikkatieto:

Sweco Finland Oy,

Luonnonvarakeskus

Valokuvat:

Sweco Finland Oy, 2024

**Sweco |**

Työnumero: 25013759

Päiväys: 23.09.2024

Versio: Valmis

## YHTEYSTIEDOT

Luontoselvityskonsultti  
Sweco Finland Oy



Yhteyshenkilö:

Luontoasiantuntija (ekologi MMM), Erika Jumppanen

Puutarhakatu 3

70300 Kuopio

Puh. 040 1681 980

[erika.jumppanen@sweco.fi](mailto:erika.jumppanen@sweco.fi)

**Sweco |**

Työnumero: 25013759

Päiväys: 23.09.2024

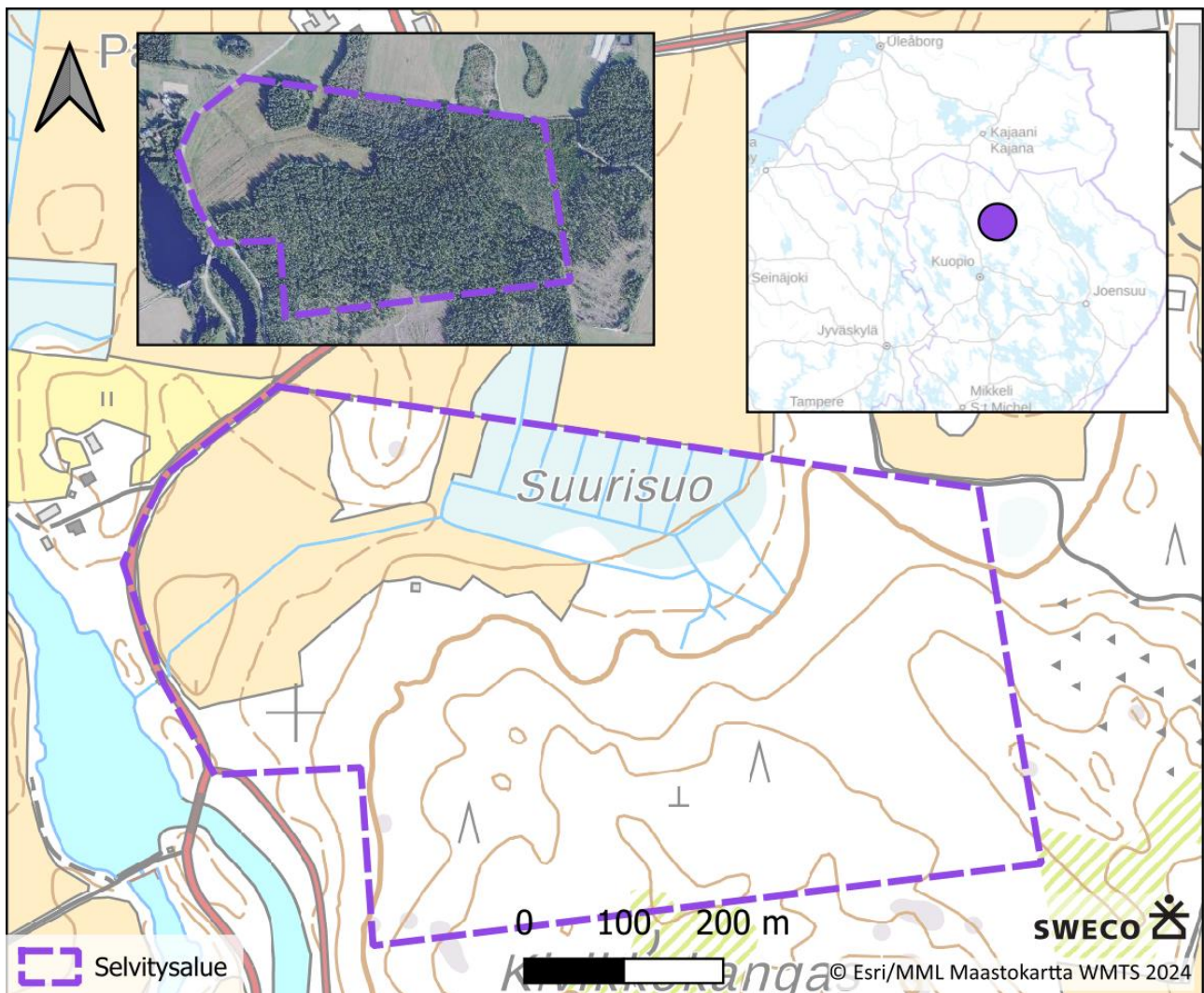
Versio: Valmis



# 1. Johdanto

Suomen Lantakaasu suunnittelee satelliittibiokaasulaitoksen sijoittamista Lapinlahden kunnan alueelle, Pohjois-Savossa. Tuotantolaitos tulisi sijoittumaan Pääkönlahdentien varteen. Selvitysalue on kooltaan noin 53 ha. Alla olevassa kuvassa on esitetty selvitysalueen rajaus (Kuva 1).

Viitasammakkoselvitys on tehty Suomen Lantakaasun satelliittibiokaasulaitoksien sijoitteluun liittyen. Selvityksen tilaajana on ollut Suomen Lantakaasu Oy. Viitasammakon esiintymispotentiaalia koskeva tarkastelu perustuu olemassa olevan aineiston sekä maastokäynnin perusteella tehtyyn asiantuntija-arvioon. Selvitys on jatkoa edellisiin, vuonna 2023, alueella tehtyihin selvityksiin (Sweco Finland Oy 2023). Tarkastelun on tehnyt Sweco Finland Oy:n ekologi (MMM) Erika Jumppanen ja LuK Anna-Riina Tiainen.



Kuva 1. Selvitysalueen sijainti ja rajaus.

Sweco |

Työnumero: 25006837-006

Päiväys: 23.09.2024

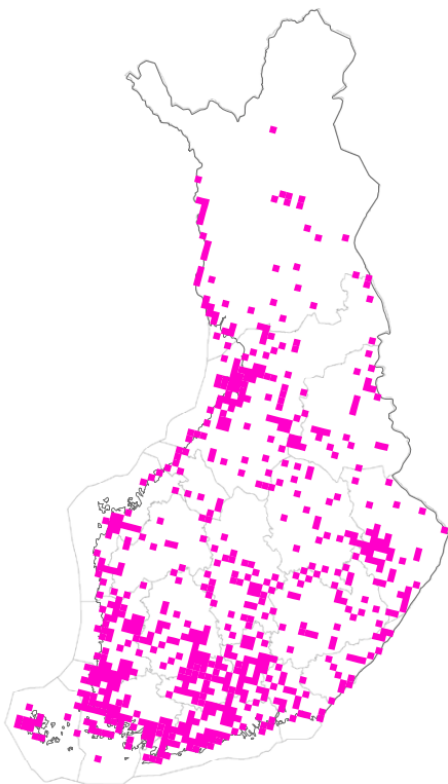
Versio: Valmis

## 2. Aineisto ja menetelmät

Tarkastelu koski tunnettuja viitasammakon esiintymispaikkoja sekä alueen potentiaalista arvoa viitasammakon lisääntymis- ja levähdyspaikaksi. Tarkastelun lähtöaineistona on käytetty Suomen Lajitietokeskuksen Laji.fi:n lajihavaintotietokanta-aineistoa sekä maasto- ja ilmakehän aineistoja potentiaalisten elinympäristöjen tarkastelussa. Viitasammakon esiintymispotentiaalitarkastelu perustuu karttatarkasteluun, kirjallisuustietoihin lajin elinympäristövaatimuksista (mm. Nieminen & Ahola 2017), aiempiin selvityksiin sekä alueella tehtyyn maastokäyntiin. Tarkastelu on tehty asiantuntija-arviona.

## 3. Viitasammakko

Viitasammakko (*Rana arvalis*) kuuluu luonnonsuojelulain (9/2023) 78 §:n mukaan tiukkaa suojelua edellyttäviin luontodirektiivin (92/43/ETY) liitteen IV (a) eläinlajeihin, joiden lisääntymis- tai levähdyspaikkoja ei saa hävittää eikä heikentää. Viitasammakko ei ole Suomessa uhanalainen. Viitasammakon levinneisyysalue on Euraasian aitosammakoista laajin. Lajia tavataan suurella osalla Euroopan pohjois-, keski- ja itäosia. Levinneisyysalue ulottuu Siperian läpi aina Kiinaan asti (Jokinen 2012). Suomessa lajin levinneisyys painottuu etelä- ja keskiosiin, mutta lajia voidaan tavata koko maassa, tunturialueita lukuun ottamatta (Nieminen & Ahola 2017).



Kuva 2. Viitasammakon levinneisyys Suomessa (Nieminen & Ahola 2017).

**Sweco |**

Työnumero: 25006837-006

Päiväys: 23.09.2024

Versio: Valmis

Viitasammakon elinympäristöjä ovat merenlahtien ja järvien rannat, räme- ja aapasuot sekä joskus soistuneet metsämaat. Viitasammakko kutee samoissa vesissä kuin tavallinen sammakkokin, mutta matalat, helposti kuivuvat ojat ja allikot eivät sovellu sen elinympäristöiksi. Suomessa viitasammakko vaikuttaa olevan runsaimmillaan luonnontilaisessa elinympäristössä, mm. soilla. Viitasammakon tiedetään kesällä liikkuvan noin kilometrin säteellä lisääntymispaikastaan, kunhan alueella on lajille suotuisaa elinympäristöä sekä vedessä että maalla. (Nieminen & Ahola 2017). Viitasammakko suosii talvehtimispaikkana suurempia lampia ja järviä, mutta voi talvehtia myös murtovedessä. Viitasammakko on paikkauskollinen, eikä lähde kauaksi kutuveden läheisyydestä. (Jokinen 2012; Sammakkolampi.fi)

### 3.1 Viitasammakon kartoitus

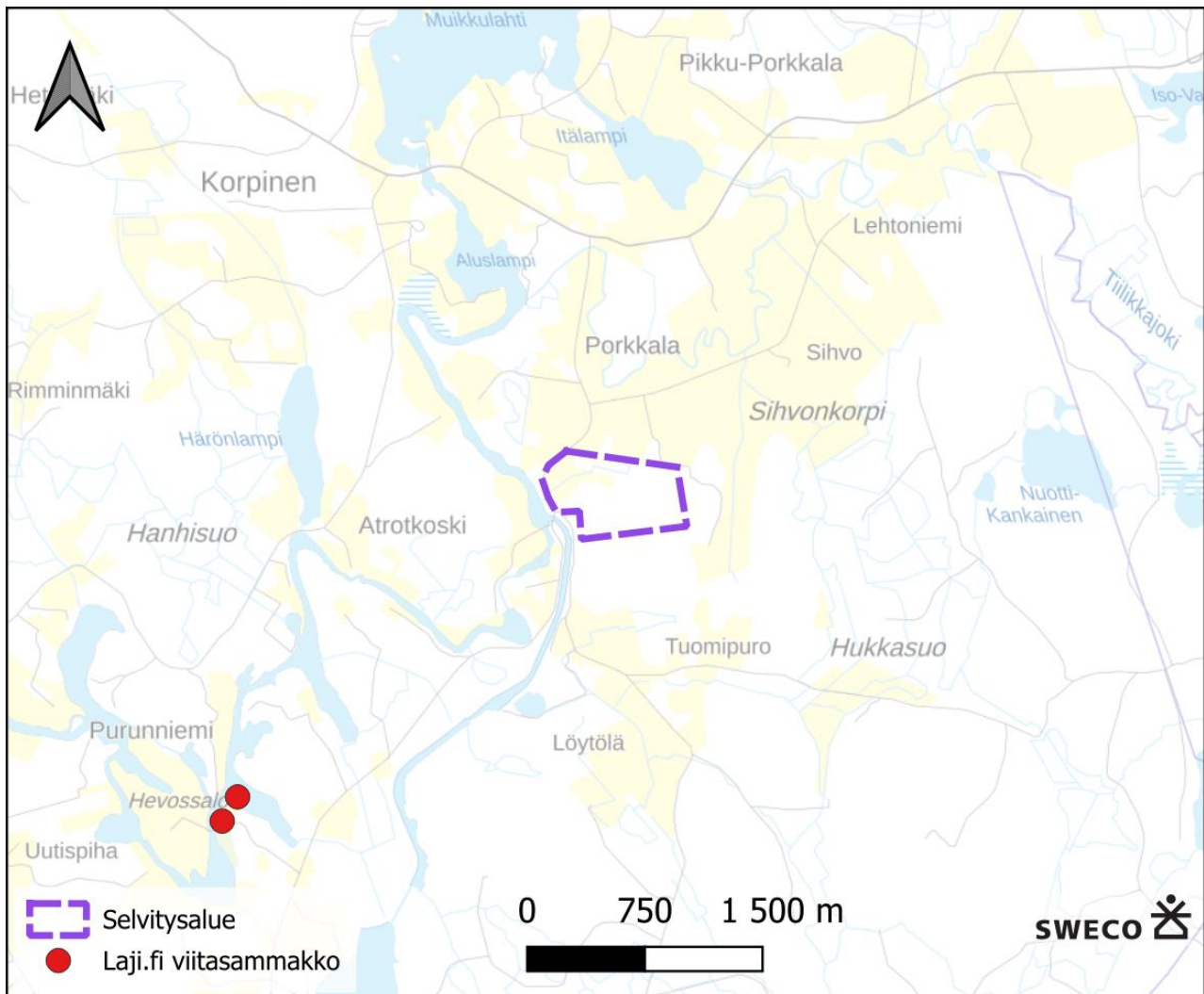
Viitasammakot ovat helpoimmin havaittavissa ja tunnistettavissa kutuaikaisesta ääntelystään, soidinääni on lajityypillistä haukuntaa tai pulputusta. Ääntelyä havainnoimalla voidaan saada myös käsitys viitasammakoiden lukumääristä. Kutuaika ajoittuu viitasammakolla yleisesti huhtikuun puolesta välistä kesäkuun alkuun ja kestää noin pari viikkoa, pienillä esiintymisalueilla kutu voi kestää vain muutaman päivän. Viitasammakoiden kudunaikainen ääntely ajoittuu alkuiltaan ja yöhön, minkä vuoksi lajin esiintymistä selvitetään ilta-aikaan tehtävällä kuuntelulla lajille sopivissa elinympäristöissä, tyynellä säällä. Lajin esiintymispaikoilla lisääntymispaikaksi voidaan tulkita ne vesialueen osat, joissa koirailta on lisääntymisreviirit, joissa pariutumisen ja kutu tapahtuvat ja joissa nuijapäät elävät. Soidintaminen riittää osoittamaan lisääntymispaikan olemassaolon. (Nieminen & Ahola 2017)

## 4. Selvitysalueen ympäristö

Lapinlahden selvitysalue sijoittuu valtatie Pääkönlahdentien varteen. Selvitysalue on kooltaan noin 53 ha. Selvitysalue sijoittuu laajojen peltoalueiden lomaan. Alue koostuu pääosin varttuneista männyistä, mutta paikoittain kuusta sekä koivua esiintyy valtapuuna. Alueen pohjoisosassa sijaitsee ojitettu suo. Karttatarkastelun perusteella ja edellisvuoden selvitykseen nojaten (Sweco Finland Oy 2023) hankealueen pohjoisosassa sijaitseva Suurisuo esittäytyi viitasammakon potentiaalisesti elinalueeksi.

## 5. Tulokset

Laji.fi tietokannassa (havainto aika 01.01.2000-24.04.2024) ei ole tehty havainnoita viitasammakosta selvitysalueelta (Kuva 3) (Suomen lajietokeskus 2024). Lähimmät havainnot viitasammakosta sijaitsevat noin 2,5 kilometrin päässä lounaaseen, Hevossalon alueella.



Kuva 3. Alueen Laji.fi havainnot ja 2 kilometrin etäisyysvyöhyke selvitysalueesta.

Viitasammakkokartoitus tehtiin selvitysalueen pohjoisosassa sijaitsevan Suurisuon ympäristössä. Selvitys suoritettiin kahtena erillisenä maastokäyntinä, jotta voitiin taata tarpeeksi kattava otanta selvitystä varten. Maastokäynnit ajoitettiin siten, että sää oli kartoitukselle otollinen. Maastokäyntien ajankohdat ja säätiedot esitellään taulukossa alla.

**Sweco |**

Työnumero: 25006837-006

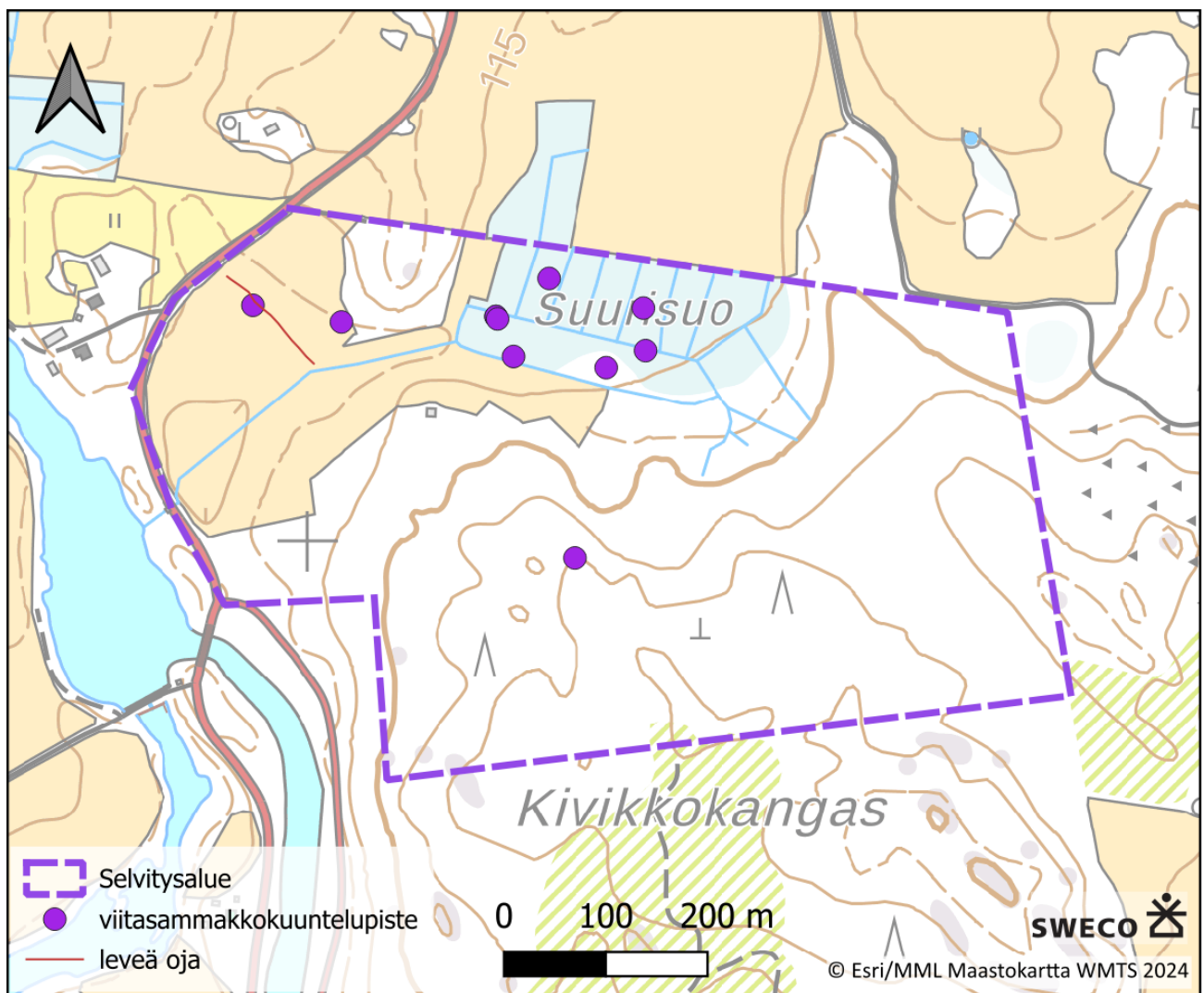
Päiväys: 23.09.2024      Versio: Valmis



Taulukko 1. Viitasammakkoselvityksen maastokäyntien ajankohdat ja säätiiedot.

Käynti	Päivämäärä	Kellonaika	Lämpötila (°C)	Pilvisuus	Tuuli (m/s)
1.	08.05.2024	19.00–21.30	5	0/8	3
2.	15.05.2024	19.00–22.30	18–23	2/8	2–6

Maastokäynneiltä merkittiin viitasammakkokuuntelupisteet, joissa kuunneltiin useiden minuuttien ajan mahdollisten viitasammakoiden soidinääntä (Kuva 4). Suurisuon lisäksi alueella sijaitsti useita ojia ja yksi erityisen leveä oja (Kuva 5) alueen luoteisosassa, joka on merkitty alla olevaan kuvaan.



Kuva 4. Selvitysalue ja maastokäyntien viitasammakkokuuntelupisteet. Lisäksi karttaan on merkitty selvitysalueella sijaitseva leveä oja.

Sweco |

Työnumero: 25006837-006

Päiväys: 23.09.2024

Versio: Valmis



Kuva 5. Suurisuon alueen ojitettua suota sekä selvitysalueella sijaitseva oja.

Suurisuon eteläreuna havaittiin kevään 2024 maastokäynnillä muuttuneen vuoden 2023 jälkeen. Alueelta oli raivattu puusto (Kuva 6). Alueelle oli jäänyt muutamia vettyneimpiä alueita, mutta alue ei muuttuneen ympäristön vuoksi enää arvioitu soveltuvan viitasammakon elinympäristöksi.



Kuva 6. Suurisuon eteläreunan alue, josta poistettu puusto.

**Sweco |**

Työnumero: 25006837-006

Päiväys: 23.09.2024

Versio: Valmis

Viitasammakosta ei tehty havaintoja maastokäynneillä. Alueen potentiaali viitasammakon elinalueena on muuttunut ja kaventunut merkittävästi Suurisuon eteläreunassa tehdyn maanmuokkauksen ja puuston poistamisen seurauksena.

## 6. Yhteenveto ja johtopäätökset

Laji.fi-tietokannan mukaan selvitysalueella ei ole tehty havaintoja viitasammakosta 2000-luvulla. Lähimmät havainnot viitasammakosta sijaitsevat noin 2,5 kilometrin päässä lounaaseen, Hevossalon alueella. Alueelta on tehty vuonna 2023 viitasammakkoselvitys, jonka yhteydessä ei tehty havaintoja viitasammakosta, mutta potentiaalisia elinympäristöjä määriteltiin selvitysalueen pohjoisreunassa, Suurisuon ympäristössä. Vuoden 2024 selvitys tehtiin toukokuussa, erityisesti painottuen edellisvuoden selvityksessä tehtyyn potentiaaliselle elinympäristön alueelle. Viitasammakosta ei tehty havaintoja. Alueen potentiaali viitasammakon elinalueena on muuttunut ja kaventunut merkittävästi Suurisuon eteläreunassa tehdyn maanmuokkauksen ja puuston poistamisen seurauksena. Näin ollen alueen ei arvioida soveltuvan viitasammakolle otolliseksi elinympäristöksi, jonka vuoksi maankäyttömuutosten ei nähdä vaikuttavan viitasammakon esiintymiseen alueella.



## Lähteet

Hyvärinen, E., Juslen, A., Kemppainen, E., Uddström, A. & Liukko, U.-M. (toim.) 2019: Suomen lajien uhanalaisuus – Punainen kirja 2019. Ympäristöministeriö ja Suomen ympäristökeskus.

Nieminen, M. & Ahola, A. (toim.) 2017. Euroopan unionin luontodirektiivin liitteen IV lajien (pl. lepakot) esittelyt. – Suomen ympäristö 1/2017: 1–278.

Sammakkolampi, viitasammakko. Osoitteessa: <https://www.sammakkolampi.fi/viitasammakko/> (luettu 12.06.2024)

Suomen lajitietokeskus. 2024. Linkki hakuun:

[https://laji.fi/fi/observation/map?target=MX.37621&taxonAdminFiltersOperator=OR&time=2000-01-01%2F2024-04-24&loadedSameOrBefore=2024-05-06&polygonId=109334&coordinateAccuracyMax=1000&recordQuality=EXPERT\\_VERIFIED%2CCOMMUNITY\\_VERIFIED%2CNEUTRAL%2CUNCERTAIN](https://laji.fi/fi/observation/map?target=MX.37621&taxonAdminFiltersOperator=OR&time=2000-01-01%2F2024-04-24&loadedSameOrBefore=2024-05-06&polygonId=109334&coordinateAccuracyMax=1000&recordQuality=EXPERT_VERIFIED%2CCOMMUNITY_VERIFIED%2CNEUTRAL%2CUNCERTAIN)

Sweco Finland Oy. 2023. Liito-orava- ja viitasammakkoselvitys - Lapinlahti, Varpaisjärvi, Sonkajärvi.

SYKE, lajiesittelyt. Viitasammakko. Osoitteessa: <https://www.ymparisto.fi/fi/luonto-vesistot-ja-meri/luonnon-monimuotoisuus/lajien-monimuotoisuus/luontodirektiivin-lajit/luontodirektiivin-lajiesittelyt> (luettu 12.06.2024)